

**Аналитический отчёт о результативности коррекционно-развивающей  
работы учителя-логопеда  
Кулик Викторией Владимировны в группе компенсирующей  
направленности МБДОУ ДС КВ №39  
За период 2021-2023гг.**

## **Организационное направление**

Аналитический отчёт составлен по итогам деятельности учителя-логопеда Кулик Викторией Владимировны за период 2021-2023гг. с целью оценки качества коррекционно-развивающей работы.

На основании результатов заседания муниципального казённого учреждения муниципального образования Северский район «ППК» и психолого-педагогического консилиума (ППк) МБДОУ ДС КВ №39 пгт. Ильского МО Северский район в 2021-2022 учебном году было зачислено 17 детей на 2 года обучения. Из них 2 ребёнка-ОНР 1 уровня, 7 детей-ОНР 2 уровня, 8 детей-ОНР 3 уровня. К концу 2023 учебного года выбыло 2 ребёнка, 1 ребёнок с ОНР 2 уровня, 1 ребёнок с ОНР 3 уровня. Итого количество детей стало 15 человек.

Коррекционно-развивающий процесс в группе компенсирующей направленности в 2021-2022 учебном году и в 2022-2023 учебном году строился в соответствии с программами:

-адаптированная основная образовательная программа муниципального бюджетного дошкольного образовательного учреждения - детский сад комбинированного вида № 39 посёлка городского типа Ильского муниципального образования Северский район, разработана для детей с тяжёлыми нарушениями речи (общим недоразвитием речи) с учетом программы:

1) «Комплексная образовательная программа дошкольного образования для детей с тяжёлыми нарушениями речи (общим недоразвитием речи) с 3 до 7 лет» Нищева Н.В. Издание 3-е, переработанное и дополненное в соответствии с ФГОС ДО. – СПб., 2016г.

2) парциальных программ:

- *«З.Е. Агронович «Сборник домашних заданий для преодоления недоразвития фонематической стороны речи у старших дошкольников»;*
- *С.И. Карпова, В.В. Мамаева «Развитие речи и познавательных способностей дошкольников»;*
- *Ю.А. Кириллова «Порциальная программа физического развития в группе компенсирующей направленности для детей с ТНР с 3 до 7 лет*

- *О.Е. Громова, Г.Н. Соломатина, А.Ю. Кабушко «Конспекты занятий по развитию речи детей»*

- *Л.А. Комарова «Автоматизация звуков в игровых упражнениях»*

3) индивидуальной адаптированной программой и разработанного индивидуального образовательного маршрута.

3) современной методической литературой под редакцией Н.В. Нищевой

Работа осуществлялась в соответствии с целями: коррекционно-развивающими, коррекционно-образовательными, коррекционно-воспитательными.

Исходя из поставленных целей, определены приоритетные задачи деятельности:

1. Создать благоприятные условия для проживания ребёнком дошкольного детства, для развития личности дошкольника, подготовки ребёнка к жизни в современном социуме.

2. Организовать коррекционно-образовательный процесс в соответствии с ФГОС ДО.

3. Повысить знания педагогов ДОО и родителей детей по вопросам речевого развития дошкольников.

### **Диагностическое направление**

В сентябре 2021 и сентябре 2022 годов было проведено углубленное логопедическое обследование с использованием диагностики Н.В. Нищевой.

**Цель:** выявление особенностей общего и речевого развития воспитанников компенсирующей группы.

**Задачи:** выявить состояние компонентов речевой системы, соотношение развития различных компонентов речи, сопоставление уровня развития языковых средств с их активизацией (использованием в речевой деятельности).

Использовался **диагностический инструментарий:**

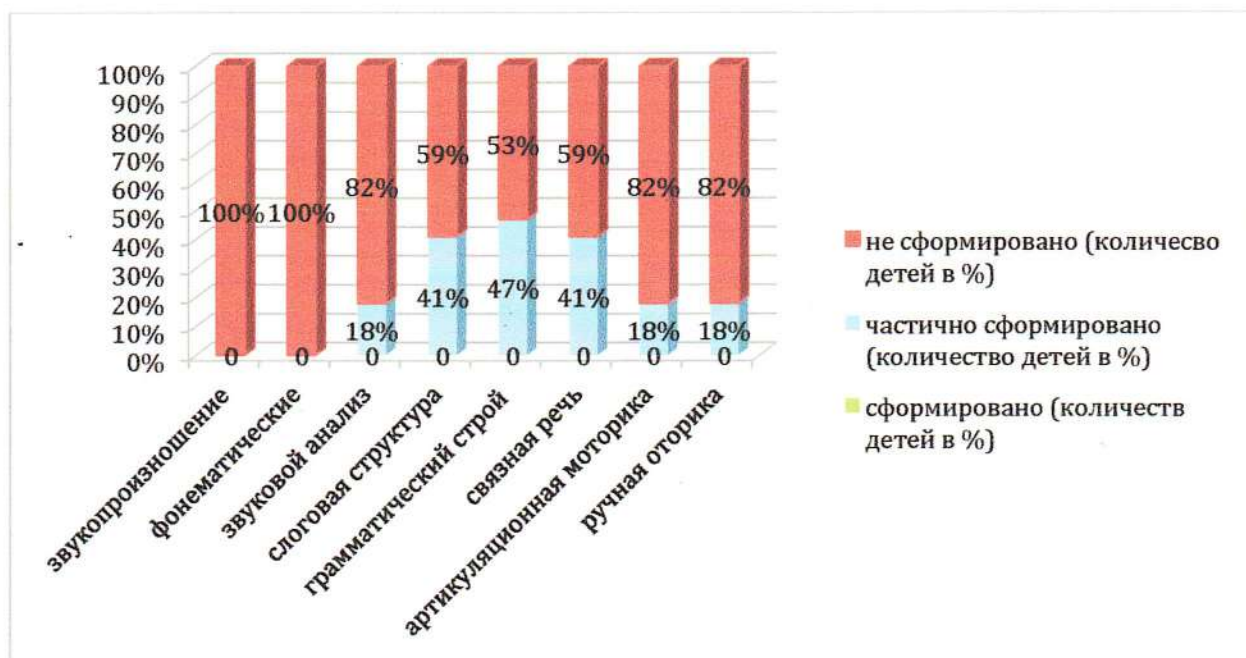
1. Нищева Н.В. Речевая карта ребёнка с ОНР-СПб, Детство-пресс, 2017.
2. Нищева Н.В. Картинный материал к речевой карте ребёнка с ОНР с 4 до 7 лет. – СПб, Детство-пресс, 2017.
3. Е. Косинова «Уроки логопеда» тесты на развитие речи для детей от 2 до 7 лет.

На основании результатов логопедической диагностики всех компонентов речи и обработки данных обследования, были сформированы подгруппы детей для коррекции нарушения речи, составить планы подгрупповой и индивидуальной коррекционно-развивающей деятельности.

**Таблица мониторинга речевого развития детей старшей группы компенсирующей направленности в 2021-2023 учебном году**

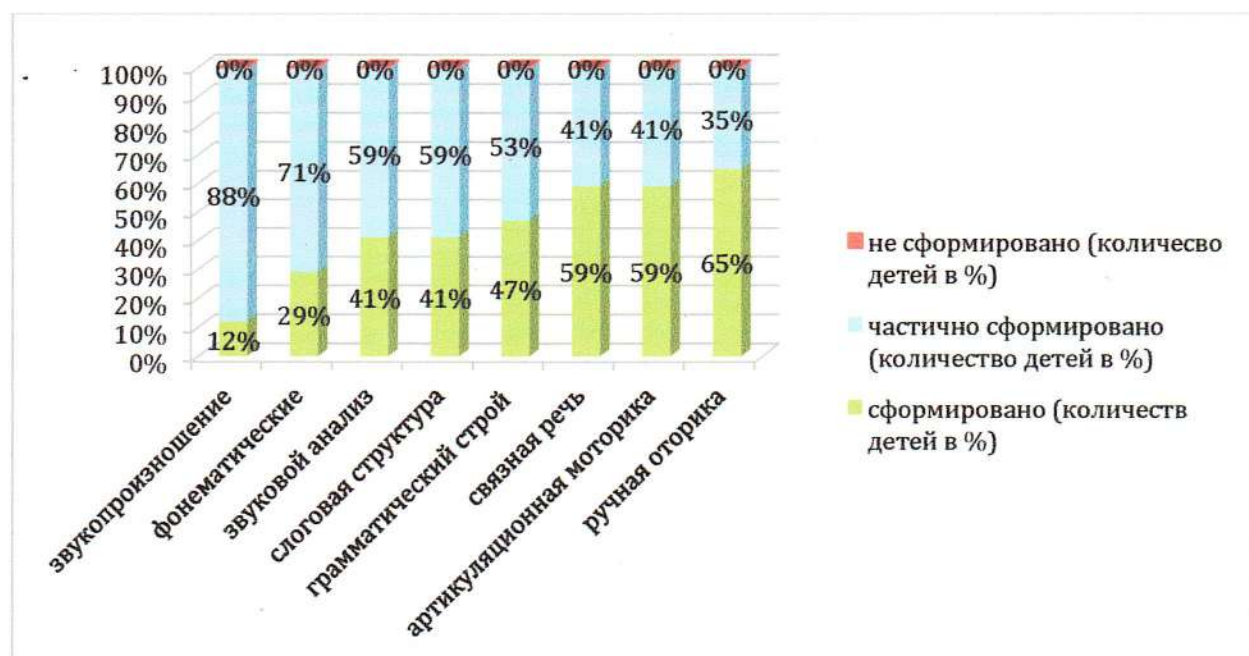


Виды деятельности	Сформировано (количество детей в %)	Частично сформировано (количество детей в %)	Не сформировано (количество детей в %)
Звукопроизношение	0	0	17 (100%)
Фонематические представления	0	0	17 (100%)
Звуковой анализ и синтез	0	3 (18%)	14 (82%)
Слоговая структура	0	7 (41%)	10 (59%)
Грамматический строй речи	0	8 (47%)	9 (53%)
Связная речь	0	7 (41%)	10 (59%)
Артикуляционная моторика	0	3 (18%)	14 (82%)
Ручная моторика	0	3 (18%)	14 (82%)



**Таблица мониторинга речевого развития детей подготовительной к школе группы компенсирующей направленности 2022-2023 учебном году (вводный мониторинг)**

<b>Виды деятельности</b>	<b>Сформировано (количество детей в %)</b>	<b>Частично сформировано (количество детей в %)</b>	<b>Не сформировано (количество детей в %)</b>
<b>Звукопроизношение</b>	2 (12%)	15 (88%)	0
<b>Фонематические представления</b>	5 (29%)	12 (71%)	0
<b>Звуковой анализ и синтез</b>	7 (41%)	10 (59%)	0
<b>Слоговая структура</b>	7 (41%)	10 (59%)	0
<b>Грамматический строй речи</b>	8 (47%)	9 (53%)	0
<b>Связная речь</b>	10 (59%)	7 (41%)	0
<b>Артикуляционная моторика</b>	10 (59%)	7 (41%)	0
<b>Ручная моторика</b>	11 (65%)	6 (35%)	0



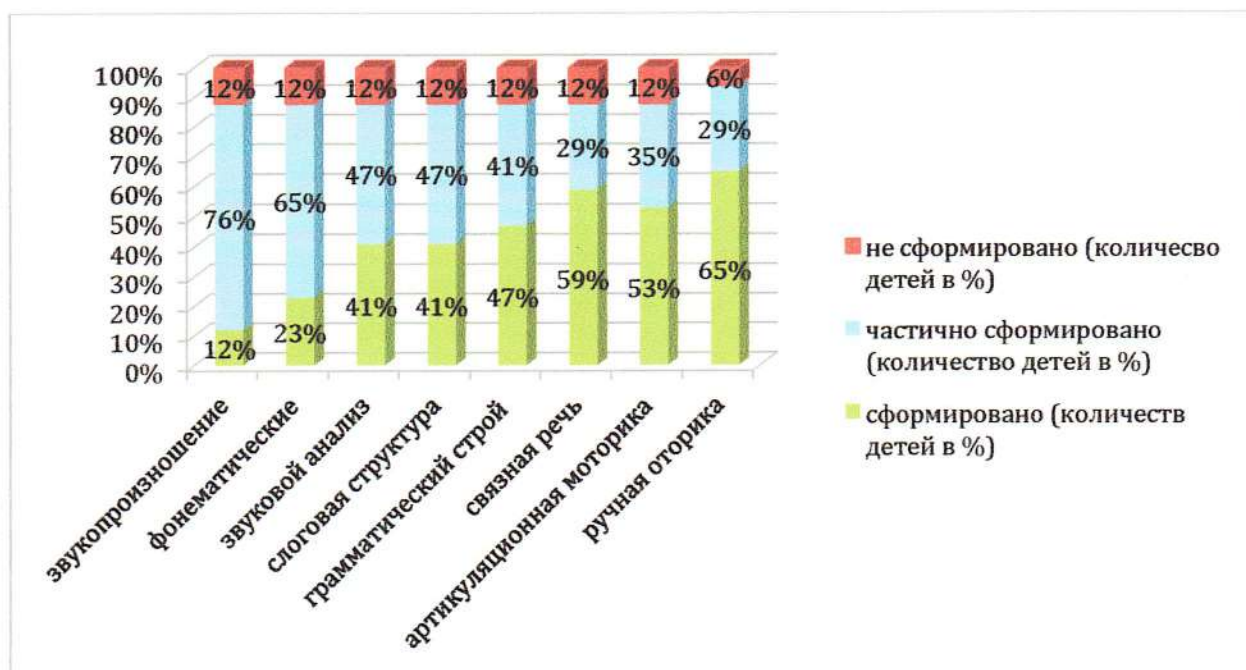


**Динамические изменения в освоении адаптированной основной образовательной программы муниципального бюджетного дошкольного образовательного учреждения - детский сад комбинированного вида №39 посёлка городского типа Ильского муниципального образования Северский район для детей с тяжелыми нарушениями речи (общим недоразвитием речи), на конец 2021-2023 учебного года.**

Данные итогового мониторинга после проведения коррекционно-развивающей работы.

**Таблица мониторинга речевого развития детей старшей группы компенсирующей направленности 2021-2022 учебном году (итоговый мониторинг)**

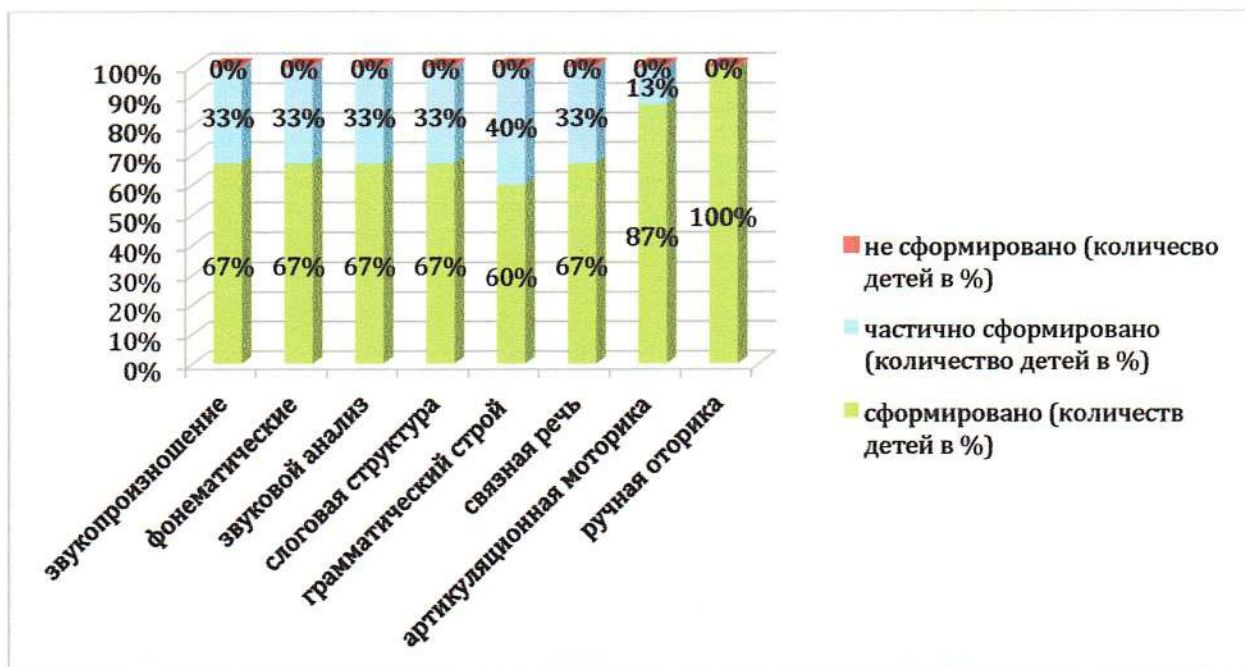
<b>Виды деятельности</b>	<b>Сформировано (количество детей в %)</b>	<b>Частично сформировано (количество детей в %)</b>	<b>Не сформировано (количество детей в %)</b>
<b>Звукопроизношение</b>	2 (12%)	13 (76%)	2 (12%)
<b>Фонематические представления</b>	4 (23%)	11 (65%)	2 (12%)
<b>Звуковой анализ и синтез</b>	7 (41%)	8 (47%)	2 (12%)
<b>Слоговая структура</b>	7 (41%)	8 (47%)	2 (12%)
<b>Грамматический строй речи</b>	8 (47%)	7 (41%)	2 (12%)
<b>Связная речь</b>	10 (59%)	5 (29%)	2 (12%)
<b>Артикуляционная моторика</b>	9 (53%)	6 (35%)	2 (12%)
<b>Ручная моторика</b>	11 (65%)	5 (29%)	1 (6%)



**Таблица мониторинга речевого развития детей подготовительной к школе группы компенсирующей направленности 2022-2023 учебном году (итоговый мониторинг)**

Виды деятельности	Сформировано (число детей в %)	Частично сформировано (число детей в %)	Не сформировано (число детей в %)
Звукоспроизношение	10 (67%)	5 (33%)	0
Фонематические представления	10 (67%)	5 (33%)	0
Звуковой анализ и синтез	10 (67%)	5 (33%)	0
Слоговая структура	10 (67%)	5 (33%)	0
Грамматический строй речи	9 (60%)	6 (40%)	0
Связная речь	10 (67%)	5 (33%)	0
Артикуляционная моторика	13 (87%)	2 (13%)	0
Ручная моторика	15 (100%)	0	0





По результатам, предоставленным в таблице, видно, что на начало обучения в 2021-2022 учебном году обследуемые дети были распределены по уровням речевого развития следующим образом: высокий уровень-0%, средний уровень-23%, низкий уровень-77%.

В результате итогового обследования и проделанной коррекционно-образовательной работы 2022-2023 учебном году были выявлены следующие показатели состояния развития речи детей: высокий уровень 73%, средний уровень-27%, низкий уровень-0%.

**Вывод:** на начало учебного года в старшей группе уровень развития некоторых компонентов речи был низок. За два учебных года была проделана большая коррекционно-развивающая работа, результат которой виден в итоговых таблицах, что ещё раз подтверждает положительную динамику развития всех речевых процессов у дошкольников и готовности детей к школе. Об эффективности проведённой логопедической работы свидетельствует изменение процентного соотношения уровней речевого развития, выявленное на начальном этапе и в конце учебного года.

Количество детей, выпускающихся в школу - 10 человек.

У 9 воспитанников (60%) речь полностью соответствует возрастной норме, со значительными улучшениями 1 воспитанника (7%). На повторный курс оставлены 5 человек (33%).

Таким образом, результативность логопедической работы на конец 2022-2023 учебного года составляет 67%.

### Коррекционно-развивающее направление

Целью работы являлось: воспитание у детей правильной, чёткой речи с соответствующим возрасту словарным запасом и уровнем развития

связной речи, что обеспечивалось в результате разнопланового систематического воздействия, направленного на развитие речевых и неречевых процессов:

1. Развитие понимания речи;
2. Создание необходимой артикуляционной базы для постановки звуков (артикуляционная гимнастика и массаж, развитие речевого дыхания, постановка звуков раннего и среднего онтогенеза);
3. Развитие фонематического восприятия;
4. Развитие слоговой структуры слова;
5. Расширение пассивного и активного предметного и глагольного словаря, а также словаря признаков, по всем лексическим темам, предусмотренным программой;
6. Развитие грамматического строя речи (категории числа, рода и падежа);
7. Развитие фразовой и связной речи;
8. Развитие общей и мелкой моторики;
9. Развитие психических функций.

Вся коррекционно-развивающая деятельность рассчитана на три периода:

1. Сентябрь, октябрь, ноябрь.
2. Декабрь, январь, февраль.
3. Март, апрель, май.

Реализация содержания коррекционно-развивающей работы осуществлялась через регламентируемые (ОД) и не регламентируемые виды деятельности (режимные моменты, игры, труд, театрализованная деятельность, самостоятельную деятельность детей).

Обязательным требованием к организации обучения являлось создание условий для практического применения формируемых знаний. В течение учебного года на занятиях широко использовался наглядный материал, а также мультимедийное оборудование.



Исходя из образовательных потребностей детей группы, а так же имеющихся в ДОО условий, в практической деятельности использовались различные современные образовательные технологии: игровые, информационно-коммуникационные, здоровьесберегающие, мнемотехника, метод наглядного моделирования, Су-Джок терапия и другие.

Игровые технологии позволяют повышать успешность обучения воспитанников с речевыми нарушениями. Проведение на групповых, подгрупповых и индивидуальных логопедических занятиях специально подобранных игр создаёт максимально благоприятные условия для развития детей и позволяет решать педагогические и коррекционные задачи в естественных для ребёнка условиях игровой деятельности. Используемые мною игровые пособия применяются на логопедических занятиях по разным направлениям работы.

Активно использовались информационно-коммуникационные технологии. Чтобы достичь максимального результата в коррекционно-образовательном процессе на занятиях были использованы мультимедийные презентации.

В качестве эффективного коррекционного средства использую метод наглядного моделирования, что позволяет ребёнку овладеть связной речью.

Для сохранения и укрепления физического здоровья применяю здоровьесберегающие технологии: артикуляционная, дыхательная, и пальчиковая гимнастики.

### **Консультативное направление**

В соответствии с годовым планом работы ДОО проводились консультации по вопросам развития с нарушениями речи, по оформлению речевого центра в группе, организации речевых игр по познавательноречевому развитию детей. В группе компенсирующей

направленности систематически пополняю информацию в логопедическом уголке (методический стенд).

Проводились:

1. Консультации для воспитателей: «Взаимодействие логопеда-дефектолога с воспитателями группы компенсирующей направленности для детей с ОНР» (Октябрь 2021); «Что такое познавательная деятельность и почему ребёнок долго думает» (ноябрь 2021); «Детская инициатива – основа развития познания, деятельности, коммуникации» (март 2022);

2. Мастер-класс: «Развитие мелкой моторики, как средство развития речи у детей с речевым нарушением» (май 2022);

3. Консультации для специалистов (музыкальный работник) «Логоритмика, как основа сочетания музыки и движения, система упражнений, заданий, игр» (февраль 2022).

4. Разработка буклета: «Игры для развития тактильного восприятия» (декабрь 2021); Развитие памяти дошкольников» (январь 2021); «В игры играем – речь развиваем» (февраль 2022); «Задержка психического развития. Что это?» (апрель 2022);

Консультации для родителей: «Рекомендации по организации логопедических занятий с детьми в домашних условиях» (октябрь 2021); «Как воспитать у ребенка навыки правильного звукопроизношения» (ноябрь 2021); Игры и упражнения на развитие связной речи у детей 5-6 лет (декабрь 2021); «Речевые игры с детьми по дороге в детский сад» (январь 2022); «Игры по развитию словарного запаса и грамматического строя речи у детей 5-6 лет» (март 2022); «Игры на развитие внимания, памяти и мышления» (апрель 2022);

Разработка буклетов: «Учим ребёнка ориентироваться в пространстве» (ноябрь 2021); «Послушные буквы» (февраль 2022); «Развиваем мелкую моторику» (март 2022);

**Организационно-методическая работа**



В течение учебного года распространяла знания среди педагогов (воспитатели групп компенсирующей направленности, музыкальный руководитель) по логопедическим проблемам детей и коррекционно-развивающей работе, направленной на устранение речевого недоразвития. Вела тетради взаимодействия между учителем-логопедом и воспитателями. Участвовала в педсоветах ДОО. Оказывала помощь воспитателям группы компенсирующей направленности в организации индивидуальной и подгрупповой работы по развитию речи. Участвовала в ППк ДОО, представляла аналитические отчёты о результатах обследования устной речи детей и о результатах коррекционно-развивающей работы, проводимой в течение всего учебного года. Совместно с воспитателями группы участвовала в групповых праздниках.

Дополнительно консультативная методическая деятельность осуществлялась в ППк консилиумах ДОО.

Распространяла педагогический опыт посредством работы с научной, методической литературой, знакомством с инновационными технологиями, на курсах повышения квалификации, участвуя в вебинарах, практикумах, посредством работы по самообразованию на тему «Стимулирование речевой активности посредством развития мелкой моторики рук». Систематизирован и пополнен иллюстрационный и раздаточный материал для детей с ОНР: для индивидуальных и подгрупповых занятий по развитию речи. Изготавливались пособия для развития речевой системы (картинный материал к занятиям, карточки для артикуляционной гимнастики, пособия направленные на развития фонемного анализа и синтеза, физиологического дыхания и мелкой моторики рук).

Продолжалась научно-методическая работа по самообразованию: посещение МО, связанных с развитием детской речи, изучение новинок методической и нормативно-правовой литературы по логопедии и смежным

наукам (психология и педагогика дошкольного возраста, нейропсихология и др.), разрабатывались новинки методических пособий.

Заведующий МБДОУ ДС КВ №39 *Ершова* О.П. Ершова



## Выписка из годового плана учителя-логопеда

Кулик Викторией Владимировны в группе компенсирующей  
направленности МБДОУ ДС КВ №39

За период 2021-2022гг.

**Цель:** Оказание своевременной коррекционной помощи детям с ограниченными возможностями здоровья.

### Задачи:

1. Коррекция речевых нарушений и недостатков познавательной деятельности детей старшего дошкольного возраста с ОВЗ.
2. Проведение всестороннего изучения познавательной и речевой деятельности каждого ребенка.
3. Создание наиболее благоприятных условий, способствующих коррекции речевых нарушений и развитию познавательной деятельности у детей старшего дошкольного возраста.
4. Снятие речевого негативизма, воспитание у детей потребности в речевом общении.
5. Преодоление негативных особенностей эмоционально – волевой сферы.
6. Воспитание нравственных и эстетических чувств, эмоционально – целостного позитивного отношения к себе и окружающему миру.
7. Обучение правильному произношению, умению говорить внятно, отчетливо и неторопливо.
8. Формирование фонематического слуха, навыков звукового анализа и синтеза.
9. Формирование словарного запаса, грамматического строя речи, навыков связной речи в соответствии с возрастной нормой.
10. Осуществление совместной работы с родителями воспитанников и педагогами детского сада.

## Основные направления работы логопеда - дефектолога

на 2021 - 2022 учебный год

### 1. ДИАГНОСТИЧЕСКАЯ РАБОТА

№ п/п	Содержание работы	Сроки
1.	Комплексное обследование детей старшей группы компенсирующей направленности с целью определения особенностей речевого и познавательного развития детей.	До 20 сентября
2.	Мониторинг речевого и познавательного развития	Январь-февраль, май
3.	Профилактическая работа по выявлению детей с нарушениями речи через обследование в ППк ДОУ, направление детей на ППк для зачисления (отчисления) в группу компенсирующей направленности	Февраль-апрель
4.	Работа ППк ДОУ	По графику ППк

### 2. КОРРЕКЦИОННО-РАЗВИВАЮЩАЯ РАБОТА С ДЕТЬМИ

№ п/п	Содержание работы	Сроки
1.	Фронтальная образовательная деятельность по формированию лексико-грамматических средств языка и развитию самостоятельной развернутой фразовой речи	С 20 сентября (1 раза в неделю)
2.	Фронтальная образовательная деятельность по формированию звуковой стороны речи.	С 20 сентября (1 раз в неделю)



3.	Фронтальная образовательная деятельность по обучению грамоте.	С 20 сентября (1 раз в неделю)
4.	Фронтальная образовательная деятельность по совершенствованию знаний об окружающем мире.	С 20 сентября (1 раз в неделю)
5.	Индивидуальная образовательная деятельность по коррекции произносительной стороны речи и ВПФ.	С 20 сентября В течение учебного года (каждый день)

### 3. ОРГАНИЗАЦИОННО-МЕТОДИЧЕСКАЯ РАБОТА

№ п/п	Содержание работы	Сроки
1.	Составление и утверждение у заведующего ДОО циклограммы рабочего времени логопеда – дефектолога Кулик В.В.	До 17 сентября
2.	Разработка индивидуальных образовательных маршрутов. Составление модели года логопеда – дефектолога.	До 17 сентября
3.	Составление планов (моделей) коррекционно-развивающей работы на учебный год	До 17 сентября
4.	Планирование коррекционно – развивающей фронтальной, подгрупповой, индивидуальной ОД	В течение учебного года
5.	Ведение индивидуальных тетрадей детей. Тетрадей взаимодействия с воспитателями. Заполнение экрана коррекции звукопроизношения.	В течение учебного года

#### 4. РАБОТА С ПЕДАГОГАМИ

№ п/п	Содержание работы	Сроки
1.	<p><b><u>Консультации для воспитателей ДОУ на семинарах, педагогических советах:</u></b></p> <p>1. Обсуждение результатов комплексной диагностики. Организация индивидуальной коррекционно – речевой работы в процессе групповых (подгрупповых) занятий.</p> <p>2. «Взаимодействие логопеда – дефектолога с воспитателями группы компенсирующей направленности для детей с ОНР»</p> <p>3. Что такое «познавательная деятельность» и почему ребенок долго думает.</p> <p>4. Игры для развития тактильного восприятия.</p> <p>5. Развитие памяти дошкольников.</p> <p>6. «В игры играем речь развиваем».</p> <p>7. «Детская инициатива – основа развития познания, деятельности, коммуникации».</p> <p>8. «Задержка психического развития» Что это?</p> <p>9. «Развитие мелкой моторики, как средство развития речи у детей с речевыми нарушениями».</p> <p><i>Обсуждение рабочих моментов. Рекомендации по работе воспитателя в летний период.</i></p>	<p>Сентябрь</p> <p>Октябрь</p> <p>Ноябрь</p> <p>Декабрь</p> <p>Январь</p> <p>Февраль</p> <p>Март</p> <p>Апрель</p> <p>Май</p>



2.	Взаимодействия со специалистами ДОУ: с муз. руководителем, медицинским работником, работающими с детьми с нарушениями речи	В течение учебного года
----	--	-------------------------

## 5. РАБОТА С РОДИТЕЛЯМИ

№ п/п	Содержание работы	Сроки
1.	<p><b><u>Выступления на родительских собраниях:</u></b>  <b><u>Участие в родительском собрании</u></b>  Тема: « Цели и задачи коррекционного обучения в подготовительной к школе группе компенсирующей направленности для детей с ОНР)». Организационные вопросы.  Рекомендации логопеда по организации занятий дома и выполнению домашних заданий».</p> <p>«Подведение итогов коррекционного обучения.  Рекомендации родителям на летний период».</p> <p><b><u>Приглашение родителей на индивидуальные занятия</u></b></p>	<p>Сентябрь</p> <p>Май</p>
2.	Цель: ознакомить родителей с особенностями работы логопеда - дефектолога	В течение учебного года
3.	Индивидуальные консультации с родителями	В течение учебного года
4.	Индивидуальные консультации для родителей по результатам комплексного диагностического обследования.	Сентябрь, май

<p><b><u>Печатные консультации для родителей:</u></b></p> <ol style="list-style-type: none"> <li>1. Рекомендации по организации логопедических занятий с детьми в домашних условиях.</li> <li>2. Как воспитать у ребенка навыки правильного звукопроизношения</li> <li>3. Игры и упражнения на развитие связной речи у детей 5-6 лет</li> <li>4. Речевые игры с детьми по дороге в детский сад.</li> <li>5. Игры на развитие внимания, памяти и мышления.</li> <li>6. Игры по развитию словарного запаса и грамматического строя речи у детей 5-6 лет</li> <li>7. Играем пальчиками – развиваем речь.</li> <li>8. Рекомендации родителям на летний период.</li> </ol> <p><b><u>Папки – передвижки.</u></b></p> <ol style="list-style-type: none"> <li>1. «Что должен знать ребенок о времени»</li> <li>2. «Учим ребенка ориентироваться в пространстве»</li> <li>3. «Цвет, форма, величина»</li> <li>4. «Послушные буквы»</li> <li>5. «Развиваем мелкую моторику»</li> <li>6. «Формирование связной речи»</li> </ol>	<p>Октябрь</p> <p>Ноябрь</p> <p>Декабрь</p> <p>Январь</p> <p>Февраль</p> <p>Март</p> <p>Апрель</p> <p>Май</p> <p>Октябрь</p> <p>Ноябрь</p> <p>Декабрь</p> <p>Февраль</p> <p>Март</p> <p>Апрель</p>
--	---



	<b><u>Памятки, буклеты</u></b>	Согласно годовому плану ДОУ
5.	Консультирование родителей по необходимости.	В течение учебного года

## 6. ОСНАЩЕНИЕ РАБОЧЕГО МЕСТА

№ п/п	Содержание работы	Сроки
1.	<b><u>Пополнение учебно-методического комплекса.</u></b> - новинки методической литературы - пополнение имеющихся и создание новых картотек по коррекционно-развивающей работе с детьми - разработка методического материала - проектная деятельность - пополнение консультаций для педагогов и родителей	В течение учебного года
2.	<b><u>Пополнение учебно-дидактического комплекса</u></b> - новые игры и игрушки для работы с детьми - пособия для фронтальной, подгрупповой и индивидуальной работы с детьми.	В течение учебного года
3.	Пополнение канцелярии	В течение учебного года

## 7. ПОВЫШЕНИЕ ПРОФЕССИОНАЛЬНОЙ КВАЛИФИКАЦИИ

№ п/п	Содержание работы	Сроки
-------	-------------------	-------

1.	Участие в педагогических советах, семинарах, консилиумах ДОУ и на уровне района	В течение учебного года
2.	Просмотр открытых занятий, мастер-классов	В течение учебного года
4.	Самостоятельная работа со специальной литературой. Изучение новинок методической литературы.	В течение учебного года
5.	Систематизация и наработка опыта работы для аттестации на квалификационную категорию.	В течение учебного года
6.	Создание предметно – развивающей среды в логопедическом кабинете.	В течение учебного года
7.	<b>Самообразование.</b> Работа над темой: «Стимулирование речевой активности посредством развития мелкой моторики рук».	В течение учебного года

Учитель-логопед МБДОУ ДС КВ №39

пгт Ильский

В.В. Кулик



Старший воспитатель МБДОУ ДС КВ №39

пгт Ильский

О.С. Медведева

